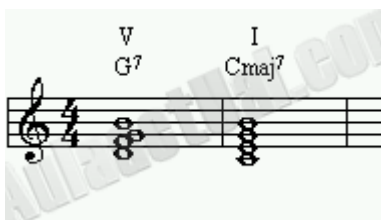


Copyright © 1998 Cristian Grüner [aulaactual.com]. Reservados todos los derechos. Revisado: 25.01.2007

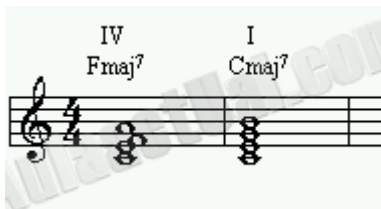
- Nivel: **Armonía 1**
- Clase: **08**
- Archivos: **1081.mid**. Pulsa [aquí](#) para bajártelo
- Ejercicios: **1081**, **1082**, **1083**
- Contenidos: **Cadencias** / **Enlaces de Acordes más frecuentes** / **Movimiento de Fundamentales** .

● Cadencias:

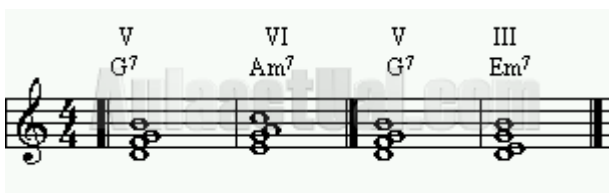
Las cadencias son diferentes formas de ir a parar al acorde de Tónica.
Los tres tipos más importantes son:



Auténtica: Es la que se produce cuando llegamos al acorde de tónica desde el V grado



Plagal: Desde el IV grado



Rota: Cuando desde el V, vamos a un acorde de tónica que no es el I. (III o VI)

● Movimiento de Fundamentales:

El movimiento entre las fundamentales es un factor importante en una progresión de acordes.

Se considera **fuerte** el enlace por **4ª ascendente, ó semitono descendente**
 Se considera **débil** el enlace por **3ª, 6ª ó 2ª**

A musical staff in 4/4 time showing a sequence of chords: Cmaj7, Em7(b5), Em7, Fmaj7, Am7, G7, Cmaj7, and G7. Arched lines connect the chords, with 'fuerte' labels above the first three (Cmaj7 to Em7(b5), Em7(b5) to Em7, Em7 to Fmaj7) and 'débil' labels above the next two (Fmaj7 to Am7, Am7 to G7). The final two chords (G7 to Cmaj7, Cmaj7 to G7) are also labeled 'fuerte'.

En este punto es necesario aclarar que el termino "fuerte" o "débil" que utilizamos para definir dos tipos de enlace no debe asociarse a "mejor" o "peor".

Que un movimiento entre fundamentales sea **fuerte** significa que es **definido** y claramente perceptible por el oído.

Un movimiento **débil** resulta más **indefinido**, y es probable, que si no estamos atentos, el cambio de acorde nos pase inadvertido.

Por lo tanto una cosa u otra será mejor sólo en función de la sensación que queramos evocar en el oyente, así si quisiéramos hacer música "funcional", es decir que pase desapercibida, preferiremos los movimientos de fundamentales débiles.

● **Enlaces más Frecuentes:**

En función de diversas consideraciones sobre las reglas de ritmo armónico, se podría decir que hay una serie de enlaces de acordes que son más frecuentes.

A musical staff in 4/4 time showing common chord linkages. The first line shows: I (Cmaj7), VI (Am7), II (Dm7), V (G7). The second line shows: III (Em7), VI (Am7), II (Dm7), V (G7). The third line shows: I (Cmaj7), VII (Em7(b5)), III (Em7), etc.

También se les denomina patrones de acordes, se amplían al incorporar otro tipo de acordes como dominantes secundarios, etc., pero de momento, sólo con acordes diatónicos, hay algunos que podríamos mencionar: Estos patrones pueden estar al principio o en medio de una progresión, y también son posibles diferentes combinaciones entre ellos.

● **Ejercicio 1081 / Archivo 1081.mid:**

- **Identifica las diferentes cadencias que se producen en esta progresión de acordes**, también tendrás que averiguar en que tono están y que acordes son.
- Las cadencias no tienen una nomenclatura específica, indica cada una con su nombre, en el orden en el que aparecen.

También puedes resolver este ejercicio on-line [pulsando aquí](#).

● **Ejercicio 1082:**

- Modifica todo lo que creas conveniente del archivo 1081.mid (línea de bajo, conducción de voces, acordes, disposiciones, etc.)

● **Ejercicio 1083:**

- Crea una rueda de 8 compases intentando utilizar movimientos de fundamentales fuertes y alguno de los patrones de acordes que hemos visto.

Este ejercicio lo puedes hacer:

- Con el Band in a Box.
- Con cualquier otro secuenciador por patrones que permita salvar como Midi File.
- Modificando algún archivo de clases anteriores.
- Grabando una pista de bajo y otra de piano en un secuenciador normal.

Clase Siguiente

Copyright © 1998 Cristian Grüner [aulaactual.com]. Reservados todos los derechos. Revisado: 25.01.2007 .