

Copyright © 1998 Cristian Grüner [aulaactual.com]. Reservados todos los derechos. Revisado: 20 de marzo de 2004 .

● Nivel: **Armonía 1**

● Clase: **05**

● Archivos: **1051.mid, 1052.mid, 1054.mid**. Pulsa [aquí](#) para bajártelo

● Ejercicios: [1051](#), [1052](#), [1053](#), [1054](#), [1055](#)

● Contenidos: [Ejercicios](#) / [Alteraciones propias y accidentales](#).

Esta clase la dedicaremos a ejercitar y afirmar todo lo visto hasta ahora sobre acordes diatónicos, Funciones tonales, Ritmo armónico e Inversiones.

Es importante que estos conceptos, y su uso, se fijen lo mejor posible, es el ABC de todo lo que irá viniendo.

Y la mejor forma de hacerlo que conocemos, es la práctica.

Por eso cuantas más progresiones de acordes hagas, y más uso hagas de las reglas del ritmo armónico, mejor lo dominarás.

● Alteraciones Propias y Accidentales:

Las alteraciones **propias son las que están en la clave** (la armadura), se llaman así porque son "propias" de una tonalidad. Rigen para toda la partitura, independientemente de la octava en la que pueda estar la nota.

Las alteraciones accidentales son las que aparecen al lado de una determinada nota, rigen desde que aparecen hasta que acaba el compás, sólo para la nota en la misma octava.

En el compás 1 tenemos un FA natural, en este caso, **el becuadro es una alteración accidental**. El FA que está justo antes de este FA natural, es sostenido.

En el compás 3, hay un SOL sostenido, cuya alteración es accidental, el DO que está luego, es sostenido, como indica la clave. El SOL que aparece al final del compás lleva el becuadro para romper el efecto del sostenido que hay antes, a este becuadro no se le consideraría alteración, pues lo que hace es volver a la nota a su sitio natural.

En el compás 5 el primer FA es natural (el becuadro será una alteración accidental), y el siguiente lleva un sostenido para romper el efecto del becuadro (este sostenido no será una alteración accidental, está allí sólo para romper el efecto de becuadro, de no estar este no sería necesario, puesto que el sostenido ya está en la clave).

En el compás 6 el FA sostenido entre paréntesis, está sólo por "seguridad", para recordar que vuelve a ser sostenido.

Esto es habitual en partituras donde se insiste en alteraciones sobre una misma nota.

El compás 7 es la escala de RE, que no necesita ninguna alteración puesto que todas están en la clave.

● **Ejercicio 1051 / Archivo 1051.mid:**

Algunos de los acordes que hay en esta progresión **no son diatónicos**, detéctalos y **conviértelos en diatónicos**.

Haz la conducción de voces de todos los acordes.

El tono es D.

Los acordes pueden no ser diatónicos pero las fundamentales sí lo son, de modo que el acorde no diatónico deberás cambiarlo por el diatónico que se forma sobre esa misma fundamental.

Ejemplo: si estamos en tono de C y aparece un A, este acorde no sería diatónico, pero su fundamental (la nota LA) sí lo es, cámbialo por el acorde diatónico que se forma sobre LA, es decir Am.

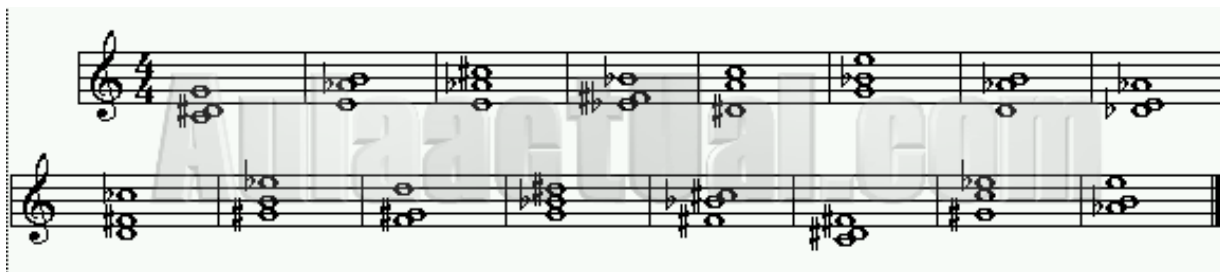
Cuando hayas colocado en tu programa secuenciador **la armadura de clave**, **los acordes no diatónicos deberían aparecer con alteraciones accidentales**.

● **Ejercicio 1052:**

Otro ejercicio igual al anterior, con una rueda de acordes diferente, en **tono de Eb**.

● **Ejercicio 1053:**

En la clase 2 hicimos un ejercicio que se trataba de reconocer acordes en diferentes disposiciones, en esa ocasión no salían enarmonías, en este ejercicio se trata también de diferentes disposiciones de los acordes conocidos, pero puede haber notas donde un sostenido esté cambiado por un bemol o viceversa. Esta situación es muy frecuente en los Midi Files.



Algunos acordes son realmente difíciles de ver, puedes **probar de tocar las notas en el teclado**, a veces verlo sobre las teclas ayuda a darse cuenta de que acorde se trata.

También puedes resolver este ejercicio on-line [pulsando aquí](#).

● **Ejercicio 1054 / Archivo 1054.mid:**

Modifica el bajo de este archivo **utilizando inversiones**, también **aparecen acordes no diatónicos, pero esta vez no deberás cambiarlos**, puesto que su presencia nos da mayores posibilidades a la hora de crear inversiones.

Recuerda que en la clase anterior habíamos visto algunas consideraciones sobre las inversiones, por ej. que se usaban principalmente para crear líneas interesantes en el bajo, por lo tanto, lo mejor no será usar más inversiones, sino usarlas de la forma más conveniente.

● **Ejercicio 1055:**

Crea una rueda de acordes de 8 compases. En el tono que quieras.

Este ejercicio lo puedes hacer:

- Con el Band in a Box.
- Con cualquier otro secuenciador por patrones que permita salvar como Midi File.
- Modificando algún archivo de clases anteriores.
- Grabando una pista de bajo y otra de piano en un secuenciador normal.

[Clase Siguiente](#)

Copyright © 1998 Cristian Grüner [aulaactual.com]. Reservados todos los derechos. Revisado: 20 de marzo de 2004