

Copyright © 1998 Cristian Grüner [aulaactual.com]. Reservados todos los derechos. Revisado: 20 de marzo de 2004 .

● Nivel: **Armonía 1**

● Clase: **02**

● Archivos: **102.mid**. Pulsa [aquí](#) para bajártelo

● Ejercicios: [1021](#), [1022](#), [1023](#)

● Contenidos: [Disposiciones de los Acordes](#).

### ● Disposiciones:

Habrás observado que cuando haces la conducción de voces de los acordes, a veces queda **como nota más aguda la fundamental**, otras **la tercera** y otras **la quinta**. Reconocer los acordes en estos casos requiere un cierto entrenamiento.

**No deben confundirse las Disposiciones con las Inversiones:**

- La **disposición** viene dada por la **nota más aguda del acorde**.
- La **inversión** depende de la **nota que toca el bajo**, las veremos más adelante.

De momento, al no haber inversiones, sabemos que **el bajo toca la fundamental**, pero cuando las hayamos visto, resultará que el bajo podrá estar tocando cualquiera de las notas del acorde (fundamental, tercera o quinta) y en ese caso necesitaremos una cierta habilidad a la hora de reconocer los acordes.

- La **primera** disposición es cuando la nota más aguda es **la fundamental**.
- La **segunda** disposición es cuando la nota más aguda es **la tercera**.
- La **tercera** disposición es cuando la nota más aguda es **la quinta**.



No es necesario que te sepas de memoria cual es cada una, lo importante es que puedas reconocer los acordes en cualquier disposición.

Cuando encontramos un acorde en la tercera disposición (F, 3 y 5) es cuando es más fácil de reconocer, puesto que **ya está ordenado por terceras**.

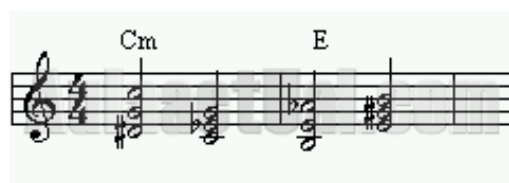
Cuando está en otra disposición, lo que debemos hacer para reconocerlo es **ordenarlo por terceras**, de ese modo lo podemos analizar y ver si la tercera es mayor o menor y si la quinta es justa o disminuida.



En este ejemplo, cada acorde esta primero en otra disposición. Luego, ordenado por terceras, (3ª disposición) resulta más claro de que acorde se trata.

**Debemos llegar al entrenamiento necesario para poder hacer este proceso mentalmente.**

Resulta aún más confuso cuando alguna de las notas del acorde está cambiada por otra nota enarmónica (la misma nota pero con distinto nombre)



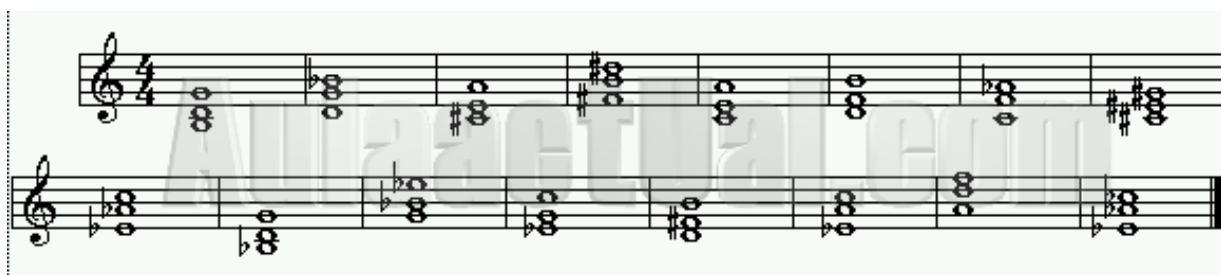
En este ejemplo, el acorde es Cm, pero aparte de estar en la primera disposición, la nota que debería ser Mib, está cambiada por RE#. En el E, el SOL# esta cambiado por LAB.

Esto es frecuente en los Midi Files, puesto que muchas veces, al convertir una secuencia a este formato, algunas alteraciones son cambiadas por otras (# por b, y b por #).

### ● **Ejercicio 1021:**

En la partitura que sale a continuación, hay una serie de acordes sin ninguna relación entre si. Están en diferentes disposiciones, y de momento no hay notas enarmónicas.

**Intenta reconocerlos todos, y colocarles el cifrado correspondiente.**



Para enviar la respuesta escribe el cifrado del acorde, separando cada compás con una nueva línea, por ej.:

- C
- Am
- etc.

Si usas habitualmente algún editor de partituras, y quieres usarlo para estos ejercicios, ponte en contacto con nosotros, y especifica de qué editor se trata.

También puedes resolver este ejercicio on-line [pulsando aquí](#).

### ● **Ejercicio 1022 / Archivo 1022.mid:**

Con este archivo seguiremos practicando los acordes diatónicos.

En el ejercicio de la clase anterior, salía una partitura escrita en grados, y debías modificar las notas del archivo para hacerlas coincidir con los acordes correspondientes en tono de SOL y FA.

En este ejercicio la mecánica es la misma, pero en tonos diferentes.

Sigue el procedimiento del ejercicio 2 de la clase anterior.

The image shows two musical staves in 4/4 time. The top staff has a treble clef and a key signature of one sharp (F#). Above the staff, Roman numerals are placed over the measures: I, VI, II, V, III, IV, VI, V. The bottom staff has a bass clef and the same key signature. Above the staff, Roman numerals are placed over the measures: I, II, I, VII, III, VI, II, V. The notes on the staves are not clearly visible, but the structure is defined by the Roman numerals.

Si insistimos en esto, es porque es realmente importante controlar este punto, así como no es necesario que te sepas de memoria los nombres de cada disposición, sí sería aconsejable que terminaras por aprenderte de memoria el orden en que salen los acordes diatónicos: Mayor, Menor, Menor, Mayor, Mayor, Menor, Disminuido.

Así como manejarte con cierta soltura en los diferentes tonos.

### ● **Ejercicio 1023 / Archivo 1022.mid:**

Es igual al ejercicio anterior, pero en otro tono. Utiliza el archivo del ejercicio anterior (1022).

The image shows two musical staves in 4/4 time. The top staff has a treble clef and a key signature of two sharps (F# and C#). Above the staff, Roman numerals are placed over the measures: I, VI, II, V, III, IV, VI, V. The bottom staff has a bass clef and the same key signature. Above the staff, Roman numerals are placed over the measures: I, II, I, VII, III, VI, II, V. The notes on the staves are not clearly visible, but the structure is defined by the Roman numerals.

**[Clase Siguiente](#)**

Copyright © 1998 Cristian Grüner [aulaactual.com]. Reservados todos los derechos. Revisado: 20 de marzo de 2004