

Copyright © 1998 Cristian Grüner [aulaactual.com]. Reservados todos los derechos. Revisado: 21 de marzo de 2004.

● Nivel: **Armonía 1**

● Clase: **01**

● Archivos: **1011.mid**. Pulsa [aquí](#) para bajártelo

● Ejercicios: [1011](#), [1012](#), [1013](#)

● Contenidos: [Intervalo de 5ª Disminuida](#) / [Acorde Disminuido](#) / [Acordes Diatónicos](#) / [Modos y Tonos](#).

### ● Intervalo de 5ª disminuida:

Hemos visto en las clases 2 y 6 del Nivel Inicio los intervalos de **Tercera mayor, Tercera menor y Quinta Justa**, cuyas nomenclaturas eran **3, b3, y 5** respectivamente.

Recordemos que algunos intervalos se dividen en Mayores y Menores (segunda, tercera, sexta y séptima) y otros en Justos, Aumentados o Disminuidos ( quintas y cuartas).

La quinta justa estaba formada por 3 ½ tonos (DO-SOL, LA-MI),

**La quinta disminuida está formada por 3 tonos** (por ej. SI-FA, DO-SOLb, LAb-Mlbb).

**Su nomenclatura es: b5**

Puedes contar directamente los tres tonos, o, si te resulta más rápido, pensar la quinta justa y bajarla medio tono.



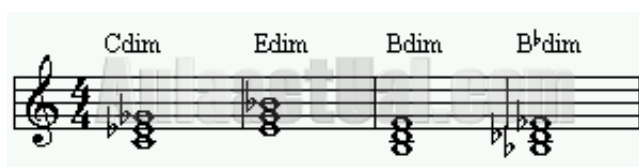
Quinta Justa

Quinta Disminuida

### ● Acorde Disminuido:

También hemos visto, en la clase 7 del Nivel Inicio, los acordes mayores y menores.

Agregaremos ahora el acorde disminuido:



**Composición: F, b3 y b5** (Fundamental, Tercera menor y Quinta disminuida)

**Cifrado: Cdim**

## ● Acordes Diatónicos:

Primero veamos que significa el concepto "diatónico": es más fácil acceder a este concepto desde la definición de lo que es una "melodía diatónica".

**Una melodía diatónica es aquella que sólo toca notas de un determinado tono.**

Una melodía diatónica en el tono de DO será una melodía que sólo utilice estas notas:



Es decir que sólo use notas de la escala de DO mayor, si la melodía toca, aunque sólo sea por un momento, alguna nota que no esté dentro de la escala, dejaría de ser diatónica.

Una melodía diatónica en tono de SOL sólo podría moverse entre estas notas:



Es decir, las notas de la escala de SOL

Muchas melodías, a pesar de estar en algún tono, tocan en algún momento notas que se salen de la escala, casi siempre como notas de paso, esto no significa que la melodía esté mal, pero ya no se le puede considerar diatónica.

Con los acordes, el concepto de diatónico es igual: **serán diatónicos los acordes formados solo con las notas de una determinada escala.**

Para ejemplificar, suele usarse, en armonía, el tono de DO:

Estos son una serie de acordes diatónicos y no diatónicos en tono de DO:



**En cada compás, el primer acorde es diatónico, y el segundo no lo es.**

El acorde C es diatónico, puesto que todas las notas que utiliza están dentro de la escala de DO mayor.

El acorde Cm, en cambio, no lo es, porque tiene la nota Mib, que no está en la escala de DO mayor. Lo mismo pasa con Dm y D: todas las notas del Dm están dentro de la escala, mientras que el D tiene la nota FA# que no está en la escala de DO mayor.

En una escala mayor, podremos formar un acorde sobre cada una de sus notas, como hemos visto, los acordes se forman superponiendo una tercera y una quinta, y resultan diferentes especies de acorde según la tercera sea mayor o menor, y la quinta justa o disminuida (también podría ser

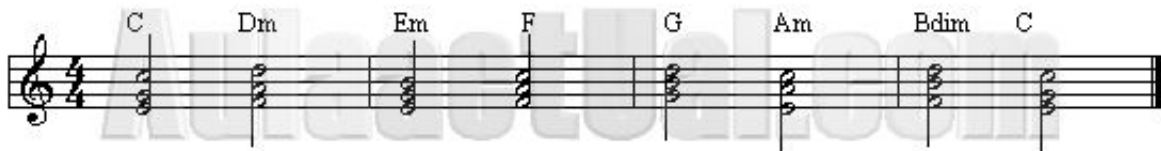
aumentada, pero eso lo dejamos para más adelante).

Para que los acordes sean diatónicos, sólo podemos superponer la tercera y la quinta que salen en la escala, así en el caso anterior de C y Cm : Mib también es tercera de DO, pero no está en la escala, por tanto tenemos que usar el MI natural, con lo que el acorde que resulta sobre DO, es mayor.

**sólo hay una posibilidad para cada nota de la escala, y es esta:**



**o con una conducción de voces más adecuada:**



(En ambos ejemplos se escucha, además de lo que está escrito, la fundamental como bajo)

A las notas de la escala también se les llama "grados", y cuando se habla del acorde siempre se les llama de esta manera, es decir que, en tono de DO, DO sería el primer grado, RE el segundo, etc.

**Por tanto, en una escala mayor, para que los acordes resulten diatónicos deberemos tocar en el primer grado un acorde mayor, en el segundo un acorde menor, etc.**

Este orden en el que salen los acordes se reproduce exactamente igual en todos los tonos, por eso a veces resulta más fácil hablar de grados, puesto que, sea cual sea el tono el primer grado será siempre mayor, el segundo menor etc.

Si por ej. queremos averiguar los acordes diatónicos del tono de Sib, sólo debemos:

- 1) construir la escala de Sib
- 2) colocarle a cada grado el cifrado correspondiente, manteniendo el orden que hemos visto en el ej. en DO



## ● "Modo" y "Tono":

El **Modo** que estamos estudiando es el **Modo Mayor**, y es toda esta serie de acordes que salen cuando construimos un acorde a partir de cada nota de la escala mayor, con toda una serie de relaciones entre ellos que veremos en las próximas clases.

**Este Modo**, como hemos dicho antes, se reproduce exactamente igual en cualquier **Tono**.

**Los Tonos** son doce, las doce fundamentales a partir de las cuales podemos construir una escala mayor, esto sin contar las enarmonías, pues si consideramos a Ab un tono diferente de G#, habría 17.

Los Modos pueden ser innumerables, sobre cualquier escala se puede construir un Modo.

Sin embargo, los más usados son, con diferencia, el Mayor y el Menor.

## ● Ejercicio 1011 / Archivo 1011.mid:

En este archivo **el bajo toca las fundamentales** de los acordes, en tono de C.

En la pista del piano, esta introducido siempre el mismo acorde, para que puedas **cambiar las notas y convertirlo en el acorde diatónico que correspondería a la fundamental del bajo**.

Ej: si el bajo toca la nota LA (VI grado), construirás en la pista del piano el acorde Am, que es el que se forma sobre el VI grado.

**Haz la conducción de voces de todos los acordes.** (Clase 7 del Curso de Inicio)

## ● Ejercicio 1012 / Archivo 1012.mid:

En este archivo deberás:

- **cambiar las notas de las dos pistas, (bajo y piano) para hacerlas coincidir con la partitura que sale a continuación.**
- **Haz la continuidad armónica** (o conducción de voces) de todos los acordes ("continuidad armónica" en la clase 7 del Curso de Inicio).

En esta partitura los acordes no están cifrados sino que esta colocado el grado correspondiente. El tono está indicado por la armadura de clave, (las armaduras de clave las hemos estudiado en la Clase 9 del Curso de Inicio).

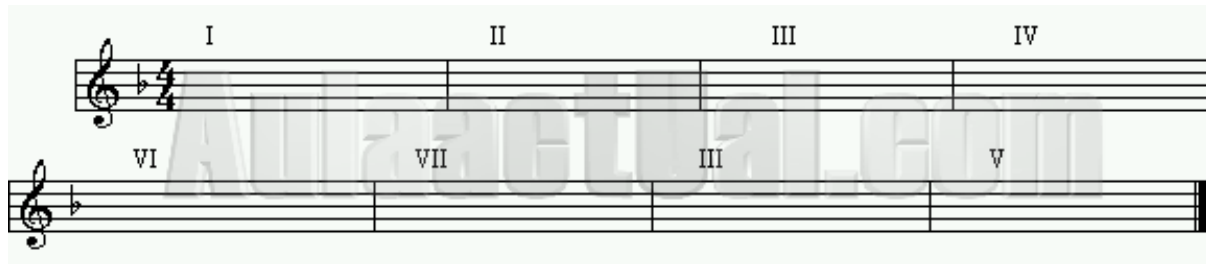
The image shows two musical staves. The top staff is in G major (one sharp) and 4/4 time, with degrees I, II, III, IV. The bottom staff is in C major (no sharps or flats) and 4/4 time, with degrees VI, VII, III, V.

Te aconsejo los siguientes pasos:  
En una hoja aparte

- 1) Averigua el tono y construye la escala.
- 2) Coloca el cifrado del acorde que resultaría sobre cada nota. (es decir, los acordes diatónicos del tono)
- 3) Copia o imprime la partitura que sale aquí y reemplaza el número de grado por el cifrado del acorde que corresponda.
- 4) Averigua las notas que forman cada acorde y haz los cambios necesarios en el Midi File.

### ● **Ejercicio 1013 / Archivo 1012.mid:**

Es igual al ejercicio anterior, pero en otro tono. Utiliza el mismo archivo (1012).



(Tal vez te resulte más fácil manejarte con los nombres de los ejercicios si sabes que: el 1 significa "nivel 1", el 01 significa "clase 01", y el último número es el número del ejercicio).

### **[Clase Siguiente](#)**

Copyright © 1998 Cristian Grüner [aulaactual.com]. Reservados todos los derechos. Revisado: 21 de marzo de 2004.