

Aula Actual

Curso de
Cubase 7

Copyright © Mauricio Biviano en cesión exclusiva para AulaActual.com
Reservados todos los derechos. Revisado: 3-07-2013

- Nivel: 01
- Clase: 04
- Contenidos: Editor De Teclas; Vídeo didáctico "Menú Deslizable"; Área de Edición; Vídeo didáctico "Utilización de la barra de herramientas"; Controles; Vídeo didáctico "Modificar Controles con Línea Rectas y Parábolas"; Ingreso de Notas; Vídeo didáctico "Ingresar notas y cambiar la cuantización de duración"; Otros ingresos de notas; Vídeo didáctico "Ingresar notas con pincel, parábola y recta"; Edición en Bucle; Vídeo didáctico "Establecer los límites del bucle de pista"; Copiar, Mover y Modificar Notas; Vídeo didáctico "Copiar notas y moverlas"; Vídeo didáctico "Duplicar Notas"; Modificación de las notas; Vídeo didáctico "Mover las notas con las flechas del teclado"; Ejercitación

Editor De Teclas:

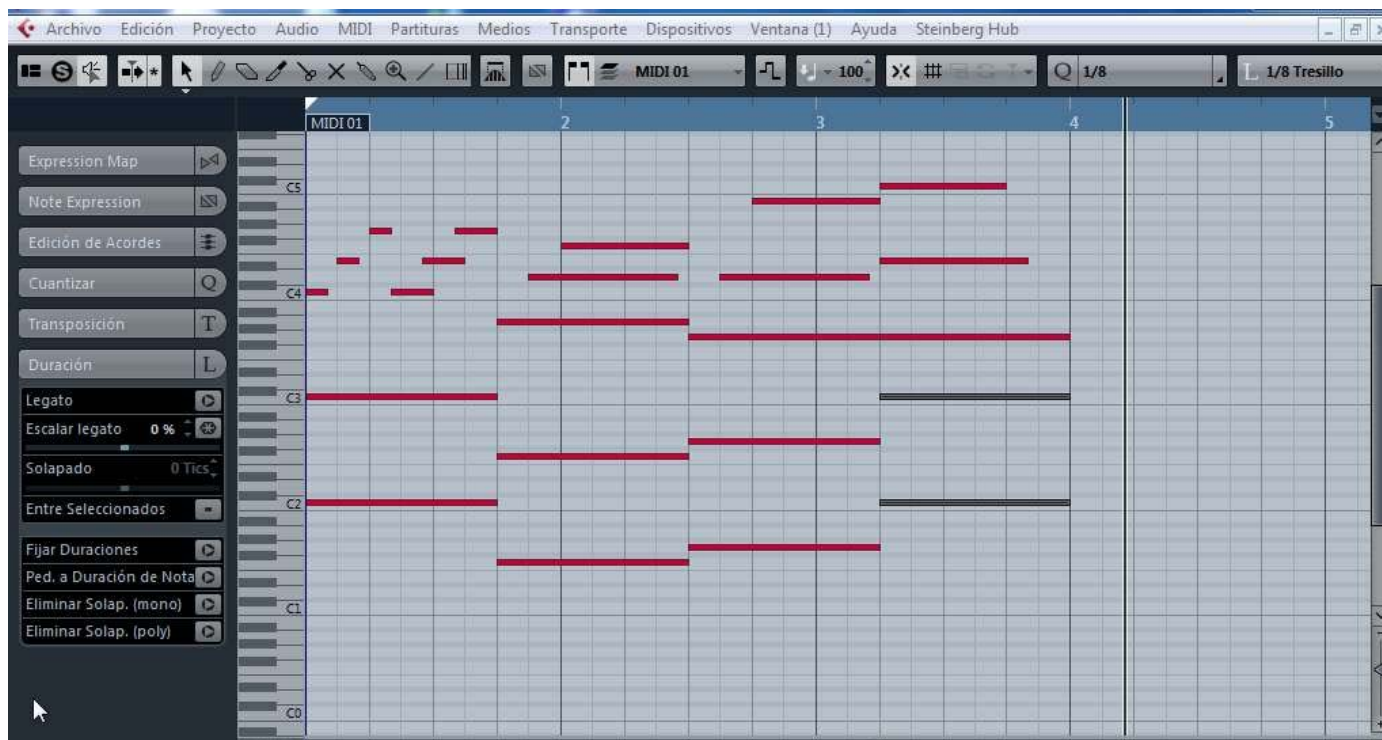
El Editor de Teclas, sin dudas, el más usado por los usuarios de Cubase. Su manejo intuitivo y su facilidad al momento de ingresar las notas lo hacen uno de los mejores en su clase. Como habíamos visto, para acceder al editor de teclas debemos agregar una pista Midi y luego ir a la pestaña Midi/ Abrir Editor de Teclas, o bien simplemente hacer doble click sobre la pista midi que hayamos creado.

El Editor de Teclas en su ventana principal nos mostrará:

Notas: Qué nota Midi es.

Intensidad de pulsación de la nota (dinámica):

Duración de la nota.

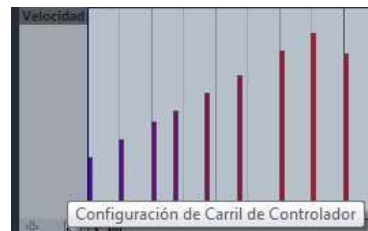


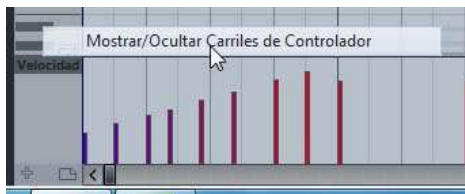
Si bien es muy cómodo para usar, el editor de teclas es un tanto limitado, a primera vista, en tanto que sólo muestra eventos de nota y velocity (dinámicas). Afortunadamente esto es fácilmente configurable, de modo que si nos interesa modificar otros parámetros aparte de las notas ingresadas y sus dinámicas podemos agregar más opciones de control haciendo click en el signo "+"



también podemos expandir el menú deslizable que se encuentra abajo a la izquierda de nuestra pantalla y agregar, por ejemplo, pedal de sustain, paneo, etc. Cubase nos mostrará con un asterisco "*" cuáles son los que están siendo utilizados en nuestra pantalla.

De la misma manera, si deseamos dejar de ver estos controladores, podemos dar click en el signo de configuración de Controlador, como se ve en la siguiente imagen:



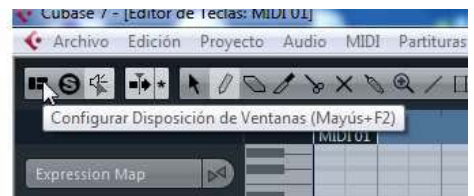


y luego seleccionaremos Mostrar/Ocultar carriles de Controlador.

Vídeo didáctico "Menú Deslizable"
(menudeslizable.avi)

Área de Edición:

Es aquí donde se muestran las notas, su duración y la velocidad de pulsación. Si presionamos el botón "Configurar Disposición de Ventanas"



veremos que aparecerá una pequeña ventana en la que podremos seleccionar:



Línea de Estado:



Nos muestra cuánto tiempo de grabación queda en nuestro disco duro y el formato en que se graba audio (esto nos interesará en el nivel 2, una velocidad de reproducción de fotografías (que nos interesará en el nivel 3)

Línea de Información:

Nombre	Inicio	Final	Duración	Desplazamiento	Enmudecer	Bloquear	Transposición	Transposición Global
MIDI 01	1. 1. 1. 0	17. 1. 1. 0	16. 0. 0. 0	0. 0. 0. 0	-	-	0	Seguir

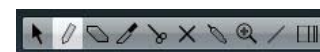
Aquí veremos que nos informará el nombre de la pista, cuando inicia, cuando termina y la duración total. También incluye otros parámetros más avanzados como transposición y transposición global de los que nos encargaremos en el nivel 3.

Carriles de Controlador:



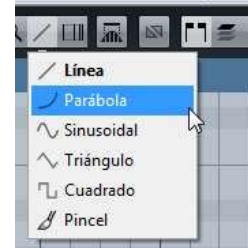
Simplemente nos permite manejar el nivel de zoom de nuestro proyecto así como también movernos libremente por el arrastrándolo con el ratón.

En la barra de herramientas desde luego contamos con las opciones de edición clásicas: Seleccionar, Ingresar nota, Borrar, Trim (esta opción permite "recortar" la duración de una nota si es que nos quedó más larga que lo que queríamos) Dividir (nos permite dividir una nota larga en la misma cantidad de cuadrículas que tenga la grilla) Enmudecer, Pegamento (une dos notas en una sola, al revés que las tijeras) Zoom, Time Warp (es un reajustador automático de tiempo, sirve sobre todo para ajustar loops de batería al tiempo en el que se esté interpretando nuestra composición)



Vídeo didáctico "Utilización de la barra de herramientas" (barradeherramientas.avi)

Controles: Así como podemos visualizar diferentes tipos de controles en la parte inferior de nuestra pantalla en el Editor de Teclas, también podemos modificarlos de una forma gráfica y muy amigable para que nuestra experiencia de secuenciar se haga más que placentera. Con los mismos botones de la barra de herramientas que hablábamos en los párrafos anteriores podremos ingresar alturas para nuestra velocidad o modificar el paneo de forma manual (con el botón de ingresar nota) o de una forma más prolija utilizando el botón de parábola o recta.



Vídeo didáctico "Modificar Controles con Línea Rectas y Parábolas" (modificarcontroles.avi)

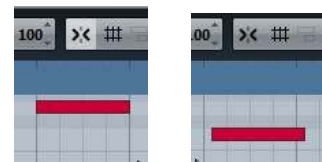
Ingreso de Notas:

Con la herramienta lápiz seleccionada podremos ingresar notas en la cuadrícula con el ratón.

Es muy importante tener en cuenta que cuando el botón Ajustar esté activado (en color gris claro) nuestras notas quedarán ubicadas perfectamente dentro de las cuadrículas, si no queremos que esto suceda ya sea por una cuestión de humanización de nuestras notas midi o por algún otro motivo tendremos que desactivar el botón snap.

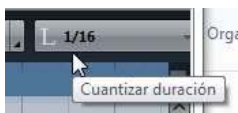


La duración de la nota será la misma, lo que cambiará es la ubicación, como se ve en la siguiente captura:



Otro punto a tener en cuenta es la cuantización de estas notas que iremos a ingresar: para ello seleccionaremos en el cuadro de cuantización de duración, la duración que queremos para la nota que vayamos a ingresar

En el caso de esta captura, hemos seleccionado corcheas (recordar que a cada figura musical le corresponde un número siendo: 1=Redondas, 2=Blancas; 4=Negras; 8=Corcheas; 16=Semicorcheas; 32=Fusas; 64=Semifusas).



Por último seleccionaremos la cantidad de cuadrículas en las que queremos que esté dividido cada pulso de nuestra secuencia en el Editor de Teclas, eligiéndolo del recuadro llamado Cuantizar Duración. Como vemos en la captura, cada pulso está dividido en semicorcheas (recordar: 16=semicorcheas) pero bien podríamos haber elegido cualquier otra figura.

Vídeo didáctico "Ingresar notas y cambiar la cuantización de duración"
(cuantizareingresarnotas.avi)

Otros ingresos de notas:

Aparte de poder ingresar las notas una a una con el ratón o con un controlador podemos también hacer uso de las herramientas de parábolas y líneas que disponemos en el Editor de Teclas. Seleccionando la línea y desplazándola sobre la grilla crearemos una diagonal ascendente o descendente de notas como se ve en la siguiente captura:

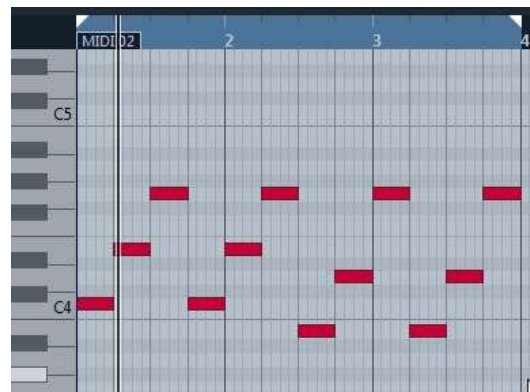


Asimismo, si elegimos el pincel podremos "pintar" notas (esto es, dibujar a nuestro gusto notas en la grilla como si de un editor de imágenes se tratase) y si elegimos la parábola podremos dibujar parábolas de notas en nuestra grilla.

Vídeo didáctico "Ingresar notas con pincel, parábola y recta" (pincelparabloyrecta.avi)


Edición en Bucle:

En la línea de compases que se encuentra en la parte superior del Editor de Teclas, puedes seleccionar alineando los cursores izquierdo y derecho una determinada cantidad de compases para reproducirlos en bucle; esto quiere decir que cuando el cursor de locación llegue al final de la selección volverá inmediatamente al principio y así sucesivamente.



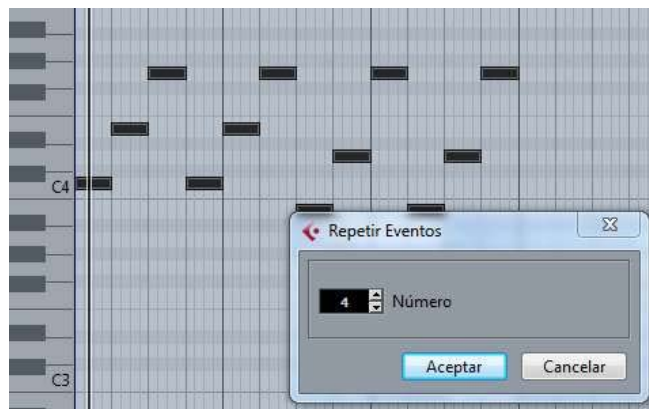
Pero para que esto suceda deberemos alinear los cursores por el fragmento que deseamos escuchar, luego cerrar el Editor de Teclas, ir a la ventana principal del proyecto, activar la opción de bucle y por último si, escuchar el bucle deseado:

Copiar, Mover y Modificar Notas:

Si queremos copiar una nota (o un grupo de notas), sólo nos basta con elegir la herramienta Seleccionar , pintar la(s) nota(s) (estas se volverán negras) y presionar alt sin soltar el botón izquierdo del ratón y así arrastrarlas hasta donde deseemos ubicarlas.

Una manera distinta de lograr un resultado algo similar es con la opción de duplicar, el procedimiento sería más o menos el mismo, sólo que una vez que pintamos la(s) notas elegidas con la herramienta seleccionar daremos `|ctrl| d` y automáticamente se nos duplicarán las notas justo al lado de las originales. También podemos repetir el número de eventos seleccionados muchas veces presionando `|ctrl| K` en nuestro teclado. Ahí se abrirá un menú en el que podremos elegir la cantidad de veces que queremos que estos eventos (notas) que hemos seleccionado se repitan:

Desde luego, aparte de estos comandos especiales, Cubase nos permite manejarnos también con aquellos comandos que son comunes a casi todos los editores: `|ctrl| c`= Copiar; `|ctrl| v`= Pegar; `|ctrl| x`= Cortar



Vídeo didáctico "Copiar notas y moverlas"
(copyarmovernotas.avi)

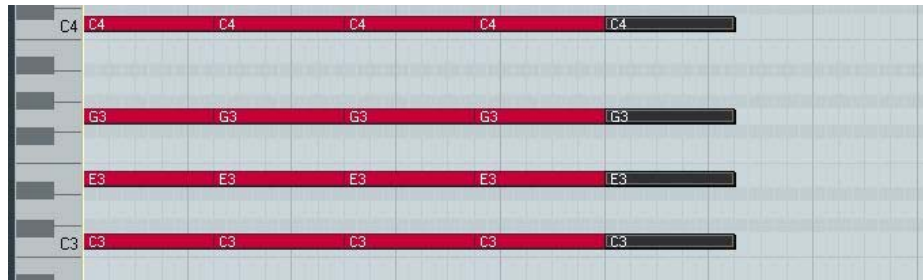
Vídeo didáctico "Duplicar Notas"
(duplicaciondenota.avi)

Modificación de las notas:

También utilizando la herramienta seleccionar



pintaremos una(s) notas y posaremos el cursor del ratón sobre uno de los extremos para alargar su duración.



o disminuirla



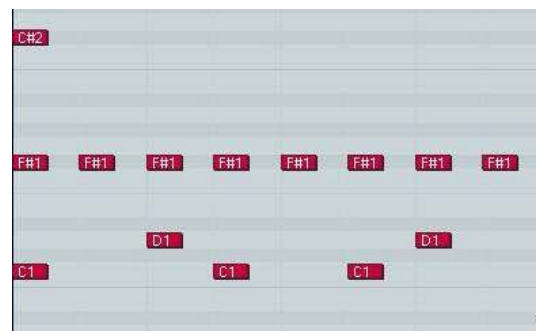
Una vez marcadas las notas a modificar también podremos cambiarles la altura: esto puede ser cromáticamente con las flechas del teclado de nuestro ordenador o puede ser por octavas presionando [Shift] ↑

Vídeo didáctico "Mover las notas con las flechas del teclado"
(subirybajarnotas.avi)


Ejercitación:

Parte uno, Ingreso de notas: Descargar el archivo [Ejercicio Clase 4](#) y abrirlo con Cubase. En el ejercicio nos encontraremos con un ritmo de batería de 8 compases. Para la parte uno utilizaremos únicamente los compases de uno a cuatro. Veremos que de estos cuatro primeros compases sólo está completo el primero.

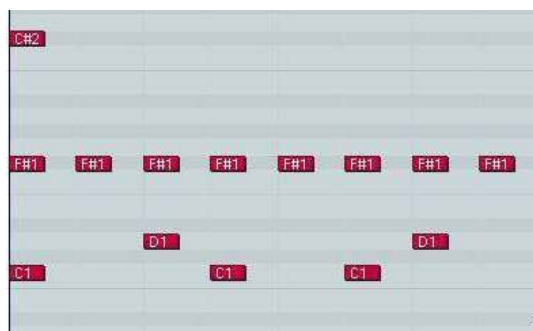
Ese es el que utilizaremos a modo de referencia para ir completando los compases 2, 3 y 4.



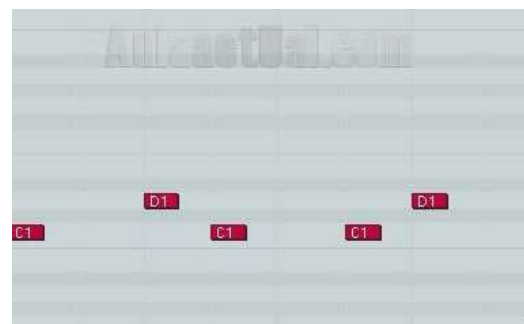
En el compás número dos, veremos que falta el bombo (en el editor de teclas el bombo es el C1).

De modo que lo que haremos será seleccionar la herramienta lápiz 

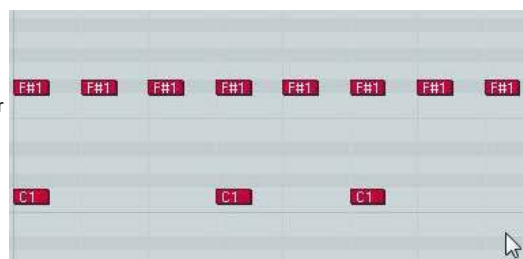
y escribir el bombo en la sección del compás que le corresponde (siempre tomando como referencia el compás número uno) sobre la grilla de la tecla C1. Hecho esto, nuestro compás número dos quedará completo y sonará igual que el compás número uno.



En el compás número tres notaremos que el bombo está. Aquí lo que falta es el hi hat. Bien, nuevamente tomando como referencia el hi hat del compás número uno (F#1 en el editor de teclas), seleccionaremos la herramienta lápiz y dibujaremos una por una las corcheas de hi hat faltantes en este compás. Hecho esto debería quedar exactamente igual que los compases números uno y dos.

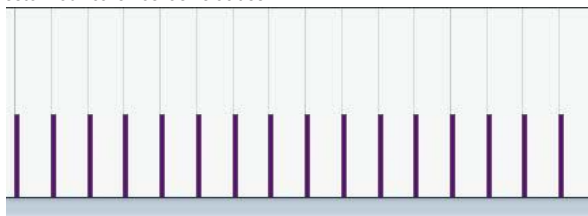



Por último, en el compás número cuatro encontraremos que lo que está faltando es el tambor (nota D1 en el editor de teclas). Nuevamente utilizando la herramienta lápiz y teniendo en cuenta el compás número uno como referencia agregaremos las notas que faltan de tambor para que quede igual que el primero, segundo y tercer compás.



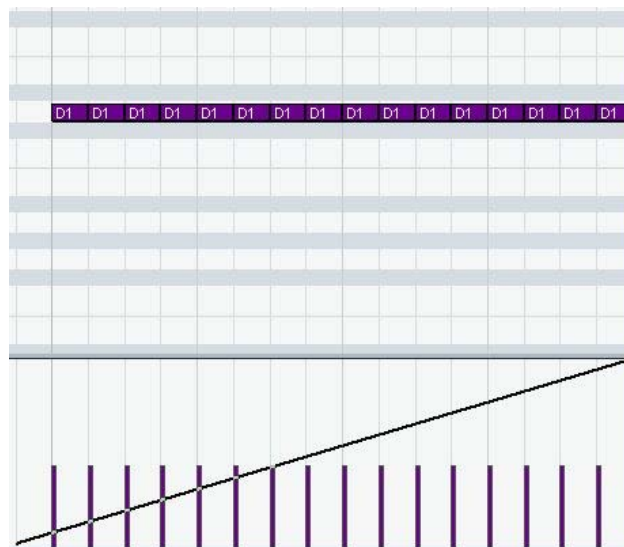
Parte 2, modificación de controladores: Terminada la parte uno iremos al compás número ocho. Allí veremos que hay cuatro tiempos de semicorcheas en el redoblante (D1) pero que están en una dinámica muy baja. La idea aquí será modificar esta dinámica para que comience suave y progresivamente vaya subiendo el volumen hasta llegar al máximo al final.

Para esto modificaremos las velocidades



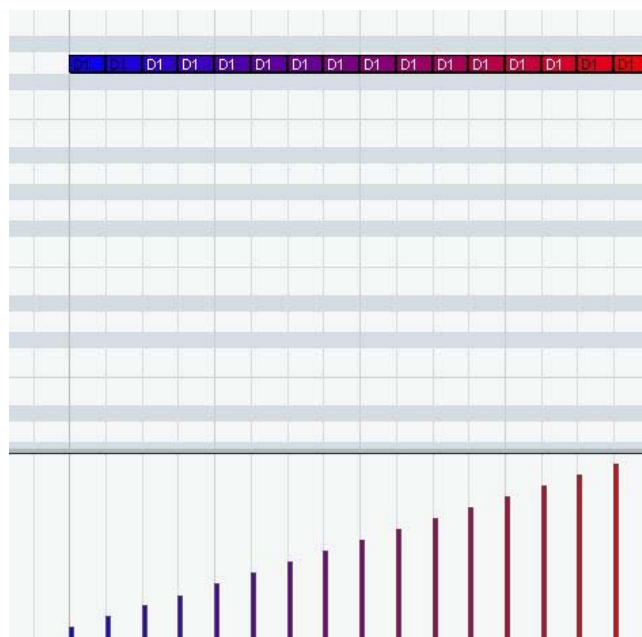
seleccionando la herramienta línea 

y trazando una diagonal en las velocidades de manera que el extremo izquierdo sea el más bajo y el derecho el más alto, así:



Una vez hecho esto, las velocidades nos deberían quedar así:

y ahora si podremos escuchar como se produce un "in Crescendo" en los golpes del redoblante o caja.

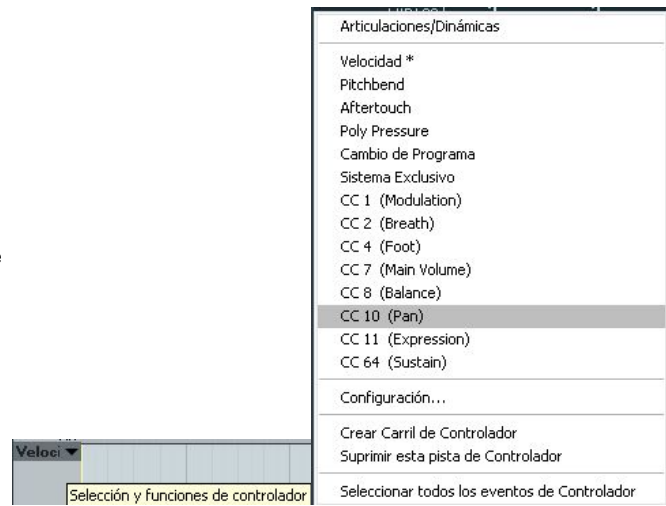



Por último y para manejar otro parámetro de los controladores Midi. Expandiremos el menú de controladores que se encuentra a la izquierda y hacia abajo de la pantalla: presionando la tecla "+".

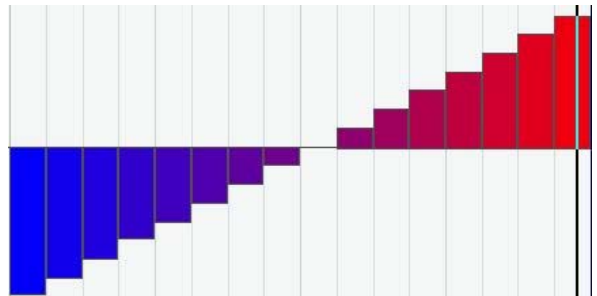
Nos quedará esto:



Sólo que ahora uno de los parámetros de Velocidad lo cambiaremos por "Pan" desplegando el menú de controladores dando click al botón que se encuentra al lado de la palabra "Velocidad"



Una vez seleccionado Pan, nuevamente con la herramienta línea diagonal  trazaremos la misma diagonal para que el paneo nos quede así:



Hecho esto podremos oír como el sonido se desplaza de un altavoz a otro siendo la parte más azul, el altavoz de la izquierda y la parte roja el altavoz de la derecha.
Entregar el cpr al profesor.



Copyright © Mauricio Biviano en cesión exclusiva para AulaActual.com
Reservados todos los derechos. Revisado: 3-07-2013